

SOFTWARE • HARDWARE • NETZWERKE

Weitere Module von A.S.E.**KOSTENRECHNUNG****Finanzbuchhaltung**

Von der doppelten Buchhaltung und dem Kassabuch bis Anlagenbuchhaltung und Bilanz stellt die **A.S.E. Workgroups FiBu** das Komplettpaket in Punkto Finanzbuchhaltung dar.

Sie beinhaltet unter anderem auch Stapel- und Dialogbüchern, Anlagenbuchhaltung, Bilanz, Gewinn- und Verlustrechnung, Mahnwesen und Datenübernahmen aus Lohnabrechnung, Fakturierung, Auftragsbearbeitung, Kassabuch und Bankdatenträger.

Warenwirtschaft

Mit dem **Faktura Modul von A.S.E. Workgroups** stellen wir ein mächtiges Werkzeug für die Warenwirtschaft zur Verfügung. Neben Auftragsabwicklung und Bestellwesen beinhaltet es Lagerführung, Artikelverwaltung und Inventur.

Lohn- & Gehaltsverrechnung

Das Modul **Lohn & Gehalt von A.S.E. Workgroups** führt alle monatlichen Arbeiten, wie Bruttoerfassung, Nettoerfassung, Lohnzettel durch. Darüber hinaus beinhaltet es die Verwaltung des Personalstammes mit allen dazugehörigen Informationen. Auch die Führung von Nichtleistungszeiten und Funktionen wie Monats-, und Jahresabschluss, sowie alle erforderlichen Auswertungen werden mit diesem System abgewickelt. Sonderprogramme wie Lohnerhöhung, Personalkonten, Betriebs-Auswertungen, Durchschnittsermittlungen etc. sind ebenso integriert.

Marketing

Mit dem **Marketingmodul von A.S.E.** stellen wir Ihnen ein Produkt vor, dass das Aussenden von Produktinformationen, Neuerungen und Angeboten jeglicher Art zum Vergnügen macht. Als Erweiterung des Basismoduls, Kundenverwaltung unterstützt es den Mailing- und Marketingbereich Ihres Unternehmens.

Kostenrechnung

Verlässliche und ständig aktuelle Informationen bilden die Grundlage für erfolgreiche Unternehmensentscheidungen. Die leistungsfähige **A.S.E. Kostenrechnung** führt hier zu mehr Transparenz und Effizienz.

Workflow

Als Werkzeug zur Qualitätssicherung laut ISO 9000 ist der **A.S.E. Desktop** ein Verwaltungsinstrument für jeden Mitarbeiter und für jeden Betrieb. Dieses Modul beinhaltet Foren, Nachrichten, Kontakte, Termine, Aufgaben, Regeln und Auswertungen.

Integrierte Module (standardmäßig enthalten)

Der **A.S.E. Aufgaben-Assistent**: Der **Aufgaben-Assistent von A.S.E. Workgroups** agiert aufgrund vordefinierter Regeln auf Ereignisse. Mit Hilfe dieser Funktion werden Workflows vorgegeben und in weiterer Folge automatisiert (z.B. automatisches Mahnwesen, Aufgabenstellung an bestimmte Personen, Abläufe nach Offertestellungen uvm).

Der **A.S.E. Output Assistent**: Nahtlos eingebettet in die anderen Module von **A.S.E. Workgroups** ist der **Output - Assistent** die zentrale Schnittstelle zur automatisierten Weiterverarbeitung von Belegen wie z.B. faxen, drucken, mailen. Hierbei wird pro Belegtyp entschieden, wie dieser bearbeitet wird.

A.S.E. WorkGroupsProfessional

Professionelle Softwarelösung vom Grundpaket bis zur Komplettlösung

- Kundenverwaltung & Marketing
- Auftragsbearbeitung
- Personaldisposition
- Organisier
- Warenwirtschaft
- Finanzbuchhaltung
- Lohnverrechnung
- Kostenrechnung
- Kalkulation
- Dokumentenmanagement

ASE Kostenrechnung

Verlässliche und ständig aktuelle Informationen bilden die Grundlage für erfolgreiche Unternehmensentscheidungen. Die leistungsfähige **A.S.E. Kostenrechnung** führt zu mehr Transparenz und Effizienz für Ihren Betrieb.

Darstellung BAB:

Gesamt BAB		Administrator am 22.8.2007 10:03:25 Seite 1 von 1 Firma CONTASE GmbH.							
	02/2003 - 01/2006			08/2007 - 08/2007					
	Budget	Ist	%	Budget	Ist	%	Differenz	%	
Erlöse Handelswaren	0	0	0,0	0	0	0,0	0		
Erlöse Winterdienst	58.530	60.785	15,3	0	802.424	18,8	802.424		
Erlöse Regiereinigung	0	0	0,0	10.000	0	0,0	10.000	100,0	
Erlöse Grünflächen	307.969	279.972	70,5	0	3.503.299	81,4	3.503.299		
Erlöse Unterhaltsreinigung	38.030	34.673	8,7	0	0	0,0	0		
Erlöse Hausreinigung	23.901	21.728	5,5	0	0	0,0	0		
Erlöse Sonstige	0	0	0,0	0	0	0,0	0		
Erlöschmälerungen	0	0	0,0	0	0	0,0	0		
Gesamt Erlöse	428.430	397.058	100,0	10.000	4.305.723	100,0	4.315.723	43.157,3	
Löhne	45.522	41.384	10,4	0	60.000	1,4	60.000		
+ UZWR Arbeiter	0	154.188	38,8	0	0	0,0	0		
+ Lohnnebenkosten Arbeiter	0	154.188	38,8	0	0	0,0	0		
Gehälter	0	0	0,0	0	0	0,0	0		
+ UZWR Angestellte	0	0	0,0	0	0	0,0	0		
+ Lohnnebenkosten Angestellte	0	0	0,0	0	0	0,0	0		
Sonstige Personalkosten	0	0	0,0	0	0	0,0	0		
Personalkosten	45.522	349.720	88,1	0	60.000	1,4	60.000		
Wareneinsatz	0	0	0,0	0	58.333	1,4	58.333		
Material	917	833	0,2	0	0	0,0	0		
KFZ-Kosten	0	0	0,0	0	0	0,0	0		
Anlagegüter	0	0	0,0	0	0	0,0	0		
Sonstige Kosten	0	0	0,0	0	0	0,0	0		
Aufwand Material/Maschinen	917	833	0,2	0	58.333	1,4	58.333		
Aufwand Gesamt	46.439	350.253	88,3	0	118.333	2,7	118.333		
Verwaltungskosten	287.110	239.610	60,3	10.000	118.333	2,7	108.333	1,083,3	
Rendite	114.881	193.105	48,8	20.000	4.089.057	94,5	4.089.057	20.445,1	

Generelles

Die Kostenrechnung kennt direkt zuordbare Erlöse und Aufwände als auch indirekte Kosten und Aufwände über Umlagensteuerung.

Alle Ergebnisse werden in sogenannten Betriebsabrechnungsbögen (BAB) dargestellt. Diese BABs gibt es mit allen auswertbaren Kriterien wie Kunde, Leistungsart, Objektleiter, Region, Abteilung, Niederlassung, bis hin zum einzelnen Auftrag.

Jeder Auftrag wird auf Effizienz untersucht und dargestellt.

Darstellung Eckdatenliste:

Gesamt BAB (02/2003-01/2006)		Administrator am 22.8.2007 10:40:29 Seite 1 Firma CONTASE GmbH.							
	Budget	Gesamt Erlöse	Löhne	Personalkosten	Material	Aufwand Mate	Verwaltungsko	Rendite	
Kunde (Leer)	-35.663,67	-30.906,37	-49.654,00	-40.937,12	83,33	-58.250,00	121.277,07	-8.816,42	
Kunde=100000 (Max Mustermann)	-341.415,79	3.192.921,01	23.673,60	298.789,10	750,00	750,00		3.492.460,11	
Kunde=100001 (Die Münchner Heinzelmännchen)	960,96	803.298,00	5.460,00	5.460,00				808.758,00	
Kunde=100003 (ase)	-1.551,00	-1.410,00						-1.410,00	
Kunde=100006 (Blitzblank1)	-881,10	-801,00	1.116,00	15.475,48				14.674,48	
Kunde=100007 (ARKTIS Schneeräumungsges.m.b.H.)	-59.879,60	-54.436,00	788,40	10.932,62				-43.503,38	
SUMME	-438.430,20	3.908.665,64	-18.616,00	289.720,08	833,33	-57.500,00	121.277,07	4.262.162,79	

Gesamt BAB (02/2003-01/2006)		Administrator am 22.8.2007 10:42:33 Seite 1 Firma CONTASE GmbH.							
	Budget	Gesamt Erlöse	Löhne	Personalkosten	Material	Aufwand Mate	Verwaltungsko	Rendite	
Leistungsart (Leer)	-35.663,67	-30.906,37	-49.654,00	-40.937,12	83,33	-58.250,00	121.277,07	-8.816,42	
Leistungsart='GF' (Grünflächenbetreuung)	-307.969,35	3.223.326,86	7.020,00	97.345,84				3.320.672,70	
Leistungsart='HR' (Hausreinigung)	-23.176,78	-21.069,80	8.482,50	107.435,50				86.365,70	
Leistungsart='UR' (Unterhaltsreinigung)	-30.192,97	-27.448,15	11.245,50	109.619,62	750,00	750,00		82.921,47	
Leistungsart='WD' (Winterdienst)	-41.427,43	764.763,10	4.290,00	16.256,24				781.019,34	
SUMME	-438.430,20	3.908.665,64	-18.616,00	289.720,08	833,33	-57.500,00	121.277,07	4.262.162,79	

Funktion Kostenstellenumbuchung

In einem Parameterfenster kann Kostenstelle und Konto gefiltert werden und eine Ziel Kostenstelle/Konto angegeben werden.

Damit können bspw. Kostenstellen zusammengelegt werden (=> Verschieben KST A=>B), oder Kostenstellen einfacher umbucht werden => bspw. Anzeige aller Erlöskonten auf Verwaltungskostenstellen, um einfach die neue Kostenstelle zuzuordnen.



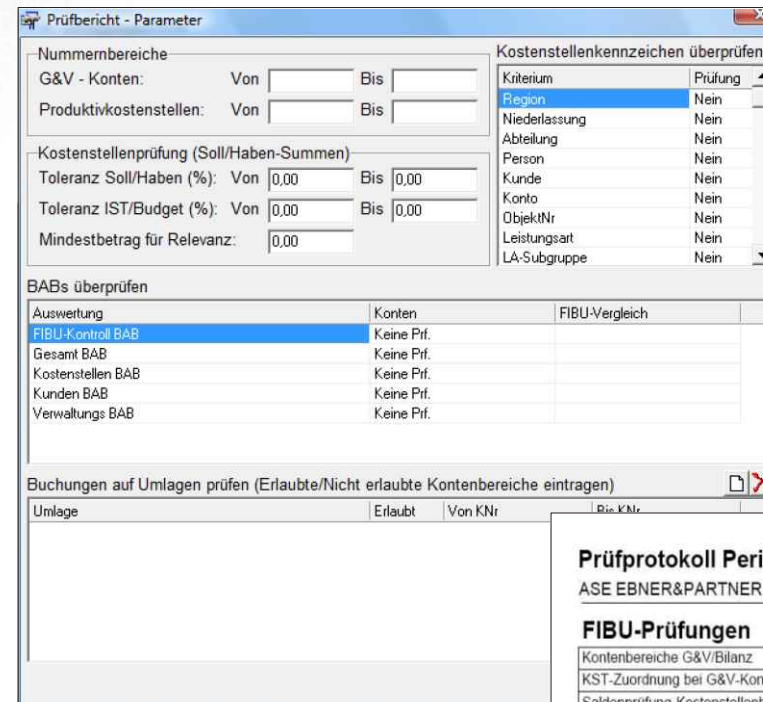
Periodenumlage

Problemstellung: Bei Saisonarbeiten (WD, GF) fällt außerhalb der Saison einiges an Aufwänden an => Geräte reparieren, Streusplitt, etc. aber auch normale Afa der Geräte.

Die Umlage geht aber noch nicht auf, weil es außerhalb der Saison keine Umsätze gibt, auf die aufgeteilt werden könnte und außerdem oft nicht klar ist, welche Aufträge in der kommenden Saison kommen werden...

Lösung: Definition von Kostenstellenperioden: Bei der Umlagekostenstelle wird der Gültigkeitszeitraum als Von-Bis Monat eingetragen. Wird eine Buchung außerhalb dieser Periode durchgeführt, wird sie automatisch aliquot auf den Gültigkeitszeitraum aufgeteilt und verbucht.

Damit braucht bei der manuellen Einbuchung von Reparaturen und Zahlungen, aber viel wichtiger bei den automatisierten Buchungen (monatliche AFA!) der Leistungszeitraum nicht manuell eingestellt werden, die Anschaffungen im Sommer werden immer aut. auf den Gültigkeitszeitraum verschoben und auf diesen gleichmäßig aufgeteilt. Die Aufträge werden monatsweise mit diesen Vorbereitungsaufwänden belastet.



Prüfbericht

Mit dieser Funktion kann ein Prüfbericht ausgegeben werden, der die Kostenrechnung kontrolliert. Zuerst können diverse Parameter gesetzt werden, die der Bericht vergleichen soll.

Nach Eingabe der gewünschten Parameter kann das Prüfprotokoll ausgedruckt werden.

Prüfprotokoll Periode 08/2005		Ebner Wolfgang am 20.9.2005 09:13:41 Seite 1	
ASE EBNER&PARTNER		ASE EBNER&PARTNER	
FIBU-Prüfungen			
Kontenbereiche G&V/Bilanz		OK	
KST-Zuordnung bei G&V-Konten		OK	
Saldenprüfung-Kostenstellenbewegungen		OK	
BAB-Prüfungen			
Kontozuordnung FIBU Kontroll-BAB		OK	
Kontozuordnung KORE-Auswertung		OK	
Ergebnisvergleich FIBU Kontroll-BAB	** DIFFERENZ FIBU->KORE: 191,97 **		
Ergebnisvergleich KORE-Auswertung	** DIFFERENZ FIBU->KORE: 191,90 **		